



CANNES
PAYS DE
LÉRINS

L'Agglo et Mandelieu-La Napoule en action contre le
risque inondation

PFMS

Plan Familial de Mise en Sûreté face au risque inondation

Nom(s) de la famille :

.....

PLAN
PRÉVENTION
INONDATION
#CANNESLÉRINS

P 3. Avant l'inondation

Bien se préparer pour gagner en efficacité

Savoir se mettre à l'abri

Constituer son kit d'urgence

Recevoir l'alerte et se tenir informé

À quels autres risques majeurs ma commune est-elle exposée ?

P 11. Pendant l'inondation

Adopter les bons réflexes

Éviter les pièges

Consignes propres aux immeubles

Qui fait quoi en cas de crise majeure ?

P 16. Après un sinistre

Réaliser un état des lieux

Comment nettoyer ?

Et après ?

Numéros de téléphone utiles

Avant l'inondation



Bien se préparer pour gagner en efficacité

Pour limiter le stress le moment venu, il est conseillé d'effectuer un repérage préalable des principales ouvertures et aérations qui, lors d'une inondation, devront être temporairement obturées (batardeaux, capots amovibles, sacs de sable, chiffons, etc).

Protéger son habitation

Comme prévu lors du diagnostic inondation, différentes solutions peuvent être mises en place pour limiter les dégâts liés à l'eau :



Poser des batardeaux :

Emplacement :

.....

.....

.....

.....

Rappel pour l'installation des batardeaux :

.....

.....

.....

.....

.....

Lieu de stockage des batardeaux :

.....

.....

.....

.....

.....

Pense-bête

Quand on possède plusieurs batardeaux, le risque est d'oublier lequel doit aller sur chaque porte.

Pour éviter d'être pris au dépourvu le jour J, il peut être bon de les numérotter et de faire de même sur les glissières installées sur le bâtiment.

Quoi qu'il en soit, pensez à trouver un moyen pour ne pas perdre de temps le moment venu.





Occulter les aérations les plus basses :

Emplacement :

.....

Lieu de stockage des systèmes d'occultation :

.....



Couper le compteur électrique :

Emplacement :

.....

Procédure à mettre en œuvre :

.....

.....

.....

Pense-bête

Même si le réseau est séparatif, il est important de couper l'alimentation générale avant que l'eau ne menace l'habitation. À la décrue, il est possible de rallumer les parties non atteintes.



Couper l'arrivée de gaz :

Emplacement :

.....

Procédure à mettre en œuvre :

.....



Couper le compteur d'eau :

Emplacement :

.....

Procédure à mettre en œuvre :

.....

Attention !

Si votre habitation commence à être inondée, n'allez pas couper ces réseaux afin de ne pas vous mettre en danger.

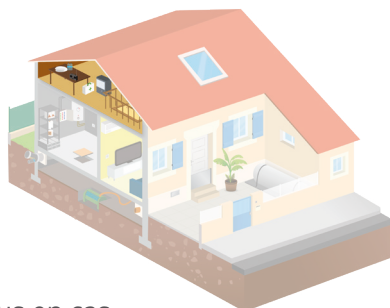
Savoir se mettre à l'abri

En fonction des consignes émises par les autorités, il est nécessaire d'avoir identifié un « **espace refuge** » au cas où il faudrait rester confiné. En cas de demande d'évacuation, il est bon de ménager un accès libre vers une « **sortie de secours** » qui permettra de rejoindre rapidement le point de rassemblement identifié par la commune. En fonction du type de danger, l'espace refuge peut varier.

En cas d'inondation, ce dernier devra être situé en hauteur et accessible de l'intérieur comme de l'extérieur pour faciliter l'intervention des secours si nécessaire (ex : grenier, mezzanine, etc.).

Emplacement de l'espace refuge inondation :

.....



En cas d'évacuation ou si vous n'êtes pas chez vous en cas d'alerte, renseignez-vous auprès de la police municipale pour connaître le centre d'accueil où vous réfugiez.

Numéro de la Police Municipale : 04 92 97 30 30

Le saviez-vous ?

En pensant protéger son logement, on risque parfois d'aggraver la situation ou de se retrouver piégé à l'intérieur. Pour éviter cela, voici quelques conseils importants :

- Ne pas fermer tous les volets car la pression de l'eau peut empêcher leur ouverture
- Penser à ouvrir au moins un volet avant de couper l'électricité si ceux-ci sont électriques

Volet à laisser ouvert de préférence :

- Si vous possédez un portail électrique, pensez à expliquer à votre famille comment celui-ci se débraye pour une ouverture manuelle

Procédure de débrayage du portail électrique :

.....

Constituer son kit d'urgence

En cas de danger imminent, il est utile d'avoir déjà préparé un sac comprenant un « kit d'urgence ».

Contenu du kit d'urgence

- Une lampe de poche et des piles
- Un gilet jaune et un sifflet
- Des barres de céréales (et aliments spécifiques si régime particulier)
- Une bouteille d'eau potable par personne
- Une trousse de premiers soins
- Une radio à piles et des piles de recharge
- Des habits de rechange
- Une couverture de survie
- Les photocopies des contrats d'assurance et des papiers d'identité
- Le double des clés de la maison et de la voiture
- Un peu d'argent liquide
- Un appareil photo
- S'il y a un bébé : des couches et un biberon vide (à remplir le moment venu)
- De quoi s'occuper (cartes, dés, etc.)

Emplacement :

Ce kit doit être révisé annuellement (fonctionnement des piles, péremption de la nourriture, etc.). Choisissez une date facile à retenir afin de ne pas oublier de le faire chaque année.

Date de la révision :/...../.....

Équipements à emporter à la dernière minute

- Un téléphone portable et son chargeur
- Les médicaments spécifiques (diabète, asthme, allergies, etc.)
- Les papiers d'identité et moyens de paiement (monnaie, CB, etc.)

Pense-bête

Pensez à mettre à jour votre PFMS et à en parler régulièrement en famille pour ne pas oublier les principales mesures à mettre en œuvre.

Recevoir l'alerte et se tenir informé

Dès maintenant, anticiper et prendre ses précautions

Je télécharge...

... l'application gratuite **MY PREDICT** pour une alerte en temps réel directement sur les smartphones.



Je m'inscris au système d'alerte

La commune de Mandelieu-La Napoule a mis en place un système pour prévenir la population par téléphone en cas d'alerte.

Pour s'inscrire :

www.mandelieu.fr

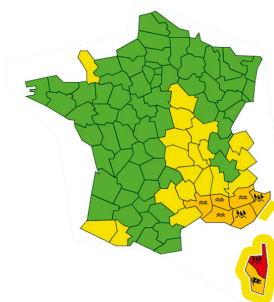
> Contacts





> Système d'alerte

Attention !

Seules les alertes venant des autorités et des services de secours sont officielles. Les alertes venant d'autres sources (page météo, etc.) ne sont là qu'à titre informatif.

vigilance.meteofrance.com émet une vigilance



-  Une vigilance absolue s'impose !
-  Soyez très vigilant
-  Soyez attentif
-  Pas de vigilance particulière

Suivi de l'évolution de la situation et des consignes de sécurité dès la vigilance orange.

Suivez la carte de vigilance

www.vigicrues.gouv.fr

Écouter la sirène d'alerte

En cas d'alerte, la sirène est déclenchée. Pour la connaître :

- Appeler le **0800 427 366** (n° vert)

Une alerte est lancée par la commune



sirènes



sms alerte



hauts-
parleurs

Suivi de l'information en temps réel

Les réseaux sociaux



#prefet06



@departement06
@MandelieuVille

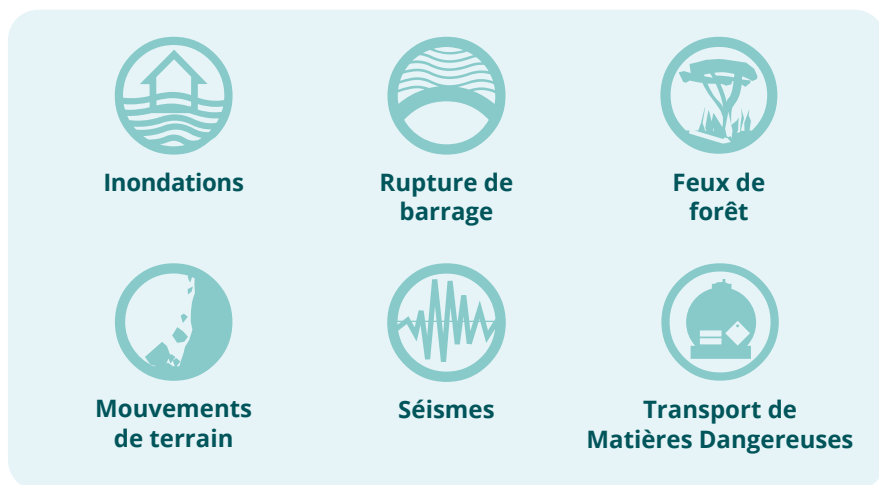


France bleu azur
103.8 FM

Le saviez-vous ?

Radio France et France télévision ont pour mission, pendant une crise, de diffuser les informations et consignes des pouvoirs publics.

À quels autres risques majeurs ma commune est-elle exposée ?



Le Document d'Information Communal sur les Risques Majeurs (DICRIM*) de Mandelieu-La Napoule identifie des risques naturels et technologiques sur la commune :

- Inondations et/ou submersion marine
- Tempête
- Feux de forêt
- Rupture de barrage
- Chutes de neige et grand froid
- Fortes chaleurs et canicule
- Mouvement de terrain
- Séismes
- Transport de marchandises dangereuses (TMD)
- Risques nucléaires
- Risques accident d'un aéronef

*Le DICRIM peut être consulté en ligne sur www.mandelieu.fr

Rubrique Publications > Autres publications

Pendant l'inondation



Adopter les bons réflexes

Dès que le risque est avéré, il s'agit d'avoir les bons réflexes



Écouter la radio
France Bleu Azur
100.7 FM



Consulter le site internet
de Météo France
www.vigilance.meteofrance.com



Couper l'électricité,
le gaz et l'eau



Poser les batardeaux
et occulter les principales
aérations



Fermer portes,
fenêtres et
autres aérations



Rassembler les derniers
objets importants et
emporter le kit d'urgence



Monter à pied
à l'étage refuge



N'évacuer qu'à la demande
des secours, sauf en cas
d'incendie

Attention !

Si le risque est imminent et que vous n'avez pas le temps de protéger vos biens, **montez directement avec vos proches dans l'espace refuge pour vous protéger**. De la même façon, si les autorités vous ont demandé d'évacuer, faites-le sans attendre et assurez-vous que l'accès est praticable. Si ce n'est pas le cas, la seule solution pour ne pas se mettre en danger est de **monter dans les étages**.

Dans tous les cas, suivre les consignes émises par les autorités.

Éviter les pièges

Afin de ne pas aggraver la situation, il est important d'éviter les pièges.



Ne pas marcher dans les rues inondées



Ne pas aller chercher les enfants à l'école, ils y sont en sécurité



Ne téléphoner qu'en cas d'urgence



Ne pas descendre en sous-sol



Ne pas prendre la voiture



Ne pas se rendre dans un parking

En voiture ou à pied, je ne m'engage pas sur une route inondée.

Hauteur d'eau à partir de laquelle je risque d'être emporté :



- Vitesse faible
- Vitesse moyenne

- Une voiture peut flotter lorsque l'eau atteint son bas de caisse (soit la moitié des roues), même à faible vitesse.
- Même quand le courant est faible, un homme en bonne santé peut se faire emporter lorsque l'eau atteint son genou.

Consignes propres aux immeubles

Le risque existe dans les immeubles, même pour les occupants dans les étages.

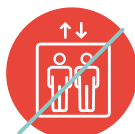
Avant l'inondation

- Consulter les consignes de sécurité affichées dans les parties communes
- Se renseigner sur les mesures collectives mises en place auprès du gestionnaire de la résidence
- Pour les personnes en bonne forme physique, penser à se faire connaître pour participer à la pose des équipements de protection collectifs

Pendant l'inondation

- Se conformer à l'organisation collective établie
- Occupants du RDC/niveaux inondables : se réfugier dans les étages par les escaliers
- Occupants des étages hors d'eau : proposer de l'aide aux personnes des niveaux inondés

Dans tous les cas



Ne pas utiliser l'ascenseur



Ne pas descendre au sous-sol et dans les parkings

Qui fait quoi en cas de crise majeure ?



Alerte !

Une inondation est annoncée sur la commune.

Les **citoyens** doivent respecter les **consignes** des autorités, rester à l'**abri** et se tenir **informés**.



Les **services de secours et de sécurité** interviennent.



Si l'évènement touche plusieurs communes, la **Préfecture** peut déclencher le Plan d'Organisation de la Réponse de la Sécurité Civile (**plan ORSEC**).

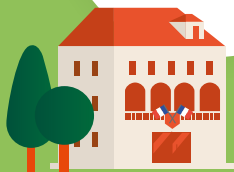


Le **Maire** déclenche le Plan Communal de Sauvergarde (**PCS**) et active la cellule de crise.



Les **établissements scolaires** activent leur Plan Particulier de Mise en Sûreté (**PPMS**).

Les **services techniques** de la Mairie déploient les moyens logistiques.



Après un sinistre



Réaliser un état des lieux

Suite aux évènements, il est important de dresser un premier bilan des dommages occasionnés par l'inondation et de prendre un **maximum de photos** qui viendront étayer votre déclaration d'assurance. En cas de dégradation importante, réalisez votre **déclaration de sinistre** auprès de votre assureur et attendez ses consignes ou son passage avant de commencer le nettoyage.

Compagnie d'assurance :

.....
.....
.....
.....

Numéro de téléphone :

.....

Numéro de contrat :

.....

Le saviez-vous ?

Vous avez 10 jours après la publication d'un arrêté CATNAT pour faire votre déclaration de sinistre.

L'indemnisation est ensuite versée dans un délai de 3 mois.

Source : service-public.fr

En attendant le passage de l'expert, vous pouvez :

- Prendre un maximum de photos des dégâts
- Aérer les locaux
- Vérifier l'état des stocks, des outils, etc.
- Réaliser une liste des biens endommagés par l'inondation
- Remettre en service le chauffage à condition que l'installation soit sèche
- Rétablir l'électricité après vous être assuré que le réseau est sécurisé (passage d'un professionnel)
- Marquer la hauteur d'eau atteinte à l'intérieur et à l'extérieur du bâtiment

Comment nettoyer ?

Quelques étapes clés



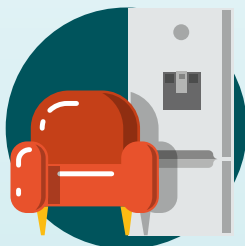
Utiliser
des gants



Déboucher
les orifices de ventilation



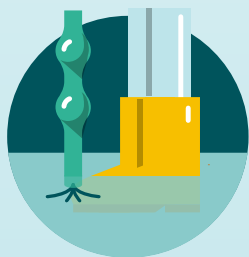
Décoller
les papiers peints



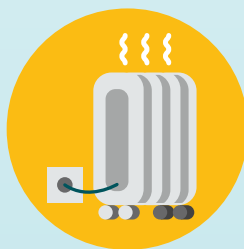
Sortir les meubles
et commencer rapidement
le nettoyage et le séchage



Vidanger
la fosse septique



Vider progressivement l'eau
des sous-sols par pompage pour
ne pas déstabiliser les murs



Chauffer
dès que possible

Et après ?

Les indemnisations catastrophes naturelles : êtes-vous bien assuré ?

Renseignez-vous dès aujourd'hui auprès de votre compagnie d'assurance pour savoir si les dégâts occasionnés par une inondation sont pris en charge dans votre contrat actuel.



Avant tout, penser à prendre des photos des dégâts.

- Dès la fin de l'événement, vous pouvez commencer à **entamer les démarches auprès de votre assureur.**
- Le maire effectue une demande en préfecture de l'état de catastrophe naturelle. Si votre bien a subi d'importants dommages et à plus forte raison si vous êtes un cas isolé, **manifestez-vous auprès de votre Mairie.**
- La demande passe en conseil des ministres et si elle est acceptée, **un arrêté interministériel est publié au Journal Officiel de la République.**
- **Vous disposez de 10 jours** après la publication au Journal Officiel pour déclarer les dommages matériels directs liés à l'inondation à votre assurance (description des dommages, liste chiffrée des objets perdus ou endommagés, preuves d'existence et de valeurs des biens : photos, factures ...).
- L'assureur verse l'indemnité dans un **délai de trois mois** à compter de la déclaration de sinistre.

Le saviez-vous ?

Le mobilier ainsi que l'équipement du jardin et de certaines annexes ne sont pas toujours assurés en cas d'inondation. Renseignez-vous auprès de votre assureur.

Numéros de téléphone utiles

SAMU	15
Police ou gendarmerie	17
Pompiers	18
N° d'urgence européen	112
Mairie - standard	04 92 97 30 00
Police Municipale	04 92 97 30 30
Préfecture	
Urgence électricité	
Urgence gaz	
Service des eaux	
Assurance	
Hôpital	

Restez connecté(e) et suivez le fil de l'actu en direct sur :

www.vigilance.meteofrance.com

Radio France bleu Azur : 103.8 MHz



CANNES
PAYS DE
LÉRINS

Pour en savoir plus

cannespaysdelerins.fr